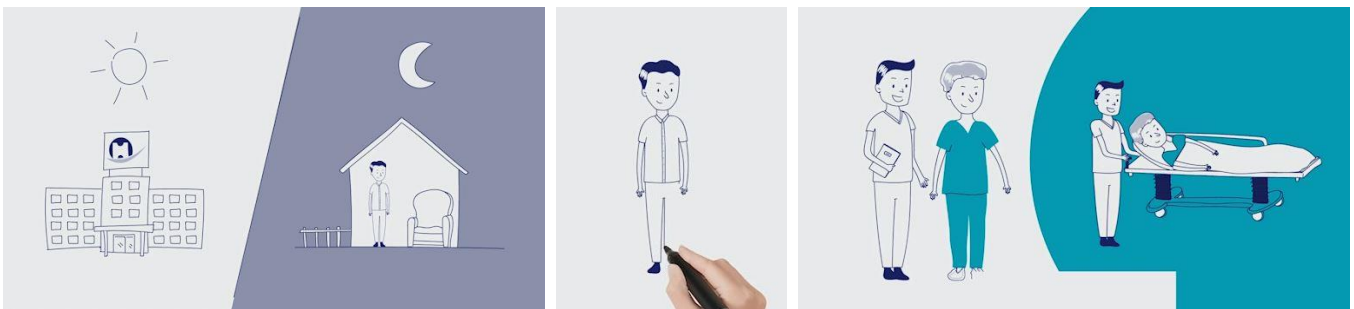


La newsletter du centre hospitalier

Numéro 76 – Décembre 2019

En photos



Une nouvelle vidéo de 7 minutes, destinée aux patients et aux patientes opéré-e-s en ambulatoire, est en ligne sur le site internet du CHIPS. Elle détaille le parcours de Michel, depuis son départ du domicile jusqu'à son retour une fois opéré. Réalisé en "motion design", ce film présente les bonnes pratiques de cette prise en soins et les recommandations des équipes hospitalières ■

À la une

« Cette année encore, la grippe va faire très mal. »



Parce que la connaissance intime de ce qu'est la grippe, de ses symptômes et de ses suites possiblement graves constitue le premier pas vers la vaccination, la nouvelle campagne d'information nationale veut faire vivre une expérience immersive aussi redoutable qu'inoubliable aux personnes concernées, en mettant l'accent sur la sévérité des symptômes de la grippe. La campagne de sensibilisation s'articulera autour d'un spot publicitaire dans lequel un personnage perniciosus, qui joue le rôle du virus, répand dans une action jubilatoire les symptômes de la grippe chez ses « victimes ». Le film vise ainsi à faire (re)vivre aux spectateurs la maladie par procuration et, par conséquent, à rappeler la dangerosité latente de la grippe afin de favoriser l'adoption de la vaccination comme la première des protections. Cette année, les femmes enceintes, pour qui la couverture vaccinale reste très insuffisante, feront l'objet d'une attention particulière, à travers un film

spécifique où la grippe apparaît comme une menace insidieuse et silencieuse ■ Comme chaque année, les professionnels du CHIPS peuvent se faire vacciner dans leurs services ou au service de santé au travail

Actualités

Aux petits soins pour les futurs professionnels

Le 10 décembre, le CHIPS ouvre ses portes aux futurs professionnels (1ère année de médecine, sages-femmes, étudiants paramédicaux, rééducateurs en fin de cursus...) mais aussi aux agents en poste curieux ou attirés par une spécialité vers laquelle ils souhaiteraient se réorienter. Il s'agit de leur faire découvrir tout le potentiel de l'établissement, que ce soit sur le plan humain (équipes, projets de recherches, etc.) ou sur le plan des équipements (plateau technique de dernière génération, nouveaux locaux, etc.) ainsi que les évolutions de carrière possibles. Les services de soins ont imaginé des circuits de visites ludiques et variés sur les sites de Poissy et de Saint-Germain-en-Laye. Ce sera aussi l'occasion pour les professionnels de présenter de nouvelles pratiques de soins (aromathérapie, massages...), de nouveaux métiers (Infirmier de pratiques avancées, *bed manager*...) ainsi que les actions menées par le département de la recherche du CHIPS. Le CGOS, l'assistante sociale du personnel, les mutuelles et assurances hospitalières présenteront également les offres faites aux agents de la fonction publique ■

Pour en savoir plus ou s'inscrire, consultez les actualités du site internet du CHIPS



Le CHIPS, coup de ♥ des trophées 2019 de la communication hospitalière

À l'occasion des 13e rencontres de la communication hospitalière, la Fédération hospitalière de France (FHF) et nehs / MNH ont récompensé 4 établissements sur le thème de l'innovation, sélectionnés parmi près de 40



dossiers. Le CHIPS a reçu le prix coup de cœur, tandis que les 3 autres prix ont été attribués aux CHU de Toulouse, de Besançon et de l'Hôpital Nord Franche-Comté. Le jury a récompensé le programme ACCÈS Sénologie du CHIPS imaginé pour des patientes opérées en ambulatoire de leur cancer du sein. De la création de la marque "ACCÈS" jusqu'à la conception d'une application pour les patientes ou d'un programme de *e-learning* pour les professionnels libéraux, en passant par des vidéos et des éditions, il s'agit d'un projet complet reposant sur des outils de communication modernes au service d'un axe stratégique de développement de la chirurgie ■

Santé

L'imagerie au cœur du dispositif de dépistage du cancer du sein

Le CHIPS dispose de deux plateaux techniques d'imagerie, à Poissy et à Saint-Germain-en-Laye, comprenant 2 IRM, 1 salle de radiologie interventionnelle, 5 salles de radiodiagnostic, 4 scanners, 3 salles d'échographie et une salle d'imagerie du sein. L'imagerie est une spécialité clinique et technique essentielle pour l'établissement de diagnostics médicaux, non seulement au stade aigu des maladies, mais aussi pour leur dépistage visant à une prise en charge à un stade précoce. Ainsi, l'imagerie est au cœur du dispositif de dépistage du cancer du sein, qui repose sur une mammographie. Cet examen, réalisé après interrogatoire et examen clinique de la patiente par le radiologue, est pratiqué par un technicien d'électroradiologie et interprété par l'un des radiologues référencés dans les Yvelines par l'Association de dépistage de masse des Yvelines (ADMY). Le programme de dépistage organisé du cancer du sein vise à détecter d'éventuelles lésions cancéreuses pour les traiter au plus tôt. Il s'adresse aux femmes de 50 à 74 ans sans autre facteur de risque que leur âge. L'ADMY envoie un courrier personnalisé à partir des fichiers transmis par les régimes d'assurance maladie comprenant la liste des radiologues agréés, tel le service d'imagerie du site hospitalier de Saint-Germain. La mammographie classique dure en moyenne de 10 à 15 minutes (deux clichés par sein, face et oblique) auquel s'ajoute un examen clinique des seins. Il est pris en charge à 100 % par l'assurance maladie, sans avance de frais ■

Améliorer l'incontinence urinaire avec la rééducation sphinctérienne et périnéale

En collaboration avec le docteur Pierre Olivier BOSSET, urologue et médecin référent du CHIPS, une consultation externe de rééducation périnéale et vésico sphinctérienne est proposée depuis peu sur le plateau technique de rééducation du site de Saint-Germain-en-Laye. Cette nouvelle offre de soins s'adresse aux hommes après chirurgie de la prostate, adénome ou cancer, mais également aux jeunes filles et femmes de tous âges pour la rééducation des troubles urinaires, l'incontinence urinaire d'effort, l'incontinence par urgenturie ou mixte. Elle est également indiquée pour une prise en charge des prolapsus modérés, des algies périnéales et la rééducation du *post-partum*. Le docteur Pierre Olivier BOSSET explique : « *L'incontinence urinaire féminine peut concerner jusqu'à 25% des femmes (notamment entre 60 et 70 ans). La pratique de la rééducation sphinctérienne et périnéale comme premier traitement permet une grande amélioration de celle-ci.* » On constate jusqu'à 50% d'amélioration et 20% de guérison par la rééducation sphinctérienne et périnéale ■ Consultation du lundi au jeudi de 9 h à 13 h et le mercredi après-midi jusqu'à 16 h 30. Prendre rendez-vous : 01 39 27 41 38.



Apprivoiser les écrans et grandir ...

Tablettes, smartphones, TV, consoles, Internet, réseaux sociaux : l'écran se trouve aujourd'hui au cœur de nombreux débats, notamment devant la hausse conséquente du nombre de consultations pédiatriques pour des troubles de l'attention ou du comportement et des atteintes des fonctions cognitives. Ce thème a donc été retenu pour les ateliers animés fin novembre par des puéricultrices et des étudiants infirmiers pour les familles venant en consultation de pédiatrie. Objectif : faire prendre conscience aux parents et aux enfants de leurs habitudes d'exposition aux écrans à l'aide de questionnaires, et les accompagner pour limiter les écrans selon la règle du « 3-6-9-12 » : pas d'écran avant 3 ans, ou tout au moins les éviter le plus possible. Pas de console de jeu portable avant 6 ans. Pas d'Internet avant 9 ans, et Internet accompagné jusqu'à l'entrée en collège. Internet seul à partir de 12 ans, avec prudence. Parmi les propositions : se fixer des tranches horaires de consultations des écrans et inviter ses enfants à faire de même ; établir comme règle

familiale que chacun laisse chaque soir son téléphone mobile sur la table du petit déjeuner pour le retrouver le lendemain matin ; impliquer davantage les enfants dans le choix du programme TV, pour une durée préalablement définie par l'adulte et les inciter à une analyse critique face au comportement du personnage télévisé ; les accompagner et les valoriser lors des jeux vidéos comme pour toute autre forme de jeu.... Certes, les écrans sont des supports de divertissement et d'éducation, mais à condition de les découvrir au bon moment et dans de bonnes conditions ■

Sport & Santé à l'hôpital

Dans une démarche institutionnelle de qualité de vie au travail et afin de préserver la santé des agents, la direction du CHIPS encourage ceux-ci à pratiquer un sport en proposant des activités qui pourront être comptabilisées comme du temps de travail au service de l'institution. Pour le moment, les activités proposées sont le tennis de table, la gymnastique d'entretien, le *fitness outdoor*, la marche nordique et la relaxation. Les cours sont dispensés par des moniteurs du service des sports de la ville de Poissy et dans les structures municipales (La Source, les complexes Caglione et Marcel Cerdan, le COSEC). Afin de permettre à un maximum d'agents d'accéder à ce dispositif, la participation est limitée à un trimestre par an (septembre à novembre, décembre à février, mars à mai). 20 agents se sont inscrits pour le trimestre de rentrée ■



Enseignement et recherche

Les étudiants infirmiers sensibilisés à la prise en charge de la douleur

La douleur est considérée comme le maître symptôme en médecine, et pour cause : elle se rencontre dans toutes les disciplines médicales et paramédicales. L'actualisation des connaissances en la matière est essentielle quel que soit le maillon de la chaîne des soins. C'est pourquoi les étudiants de 3e année et leurs formateurs ont participé à la 12e réunion InterClud (*) de l'Ouest Parisien à la maison de l'Unesco en octobre dernier. Cette journée était entièrement consacrée à l'étude de la douleur et aux nouvelles thérapeutiques disponibles. Sa prise en charge reste complexe de par ses multiples composantes. Les conférences multithématiques animées par des experts, les rencontres avec des professionnels et les stands exposant des ressources disponibles pour les soignants, ont été une réelle opportunité de se centrer sur la lutte contre les diverses douleurs trop souvent rencontrées au cours de leurs parcours professionnalisant. Cette journée a été l'occasion de prendre conscience du chemin encore à parcourir pour comprendre le mécanisme de la douleur et ajuster les thérapeutiques ■

(*) CLUD : comité local de lutte contre la douleur

Néonatalogie : première journée d'échange de pratiques professionnelles entre groupements hospitaliers

A l'initiative de l'encadrement des services de néonatalogie, la première "journée d'échange de pratiques professionnelles" a été organisée le 15 novembre dernier. Elle réunissait médecins, infirmières et auxiliaires de puériculture des services de prématurés d'hôpitaux des Groupements hospitaliers de territoire des Yvelines Nord et Sud, et en particulier des CH de Mantes-la-Jolie, de Poissy et de Versailles. Un programme riche de présentations le matin et de tables rondes l'après-midi a permis aux équipes de se rencontrer et d'échanger. Une première très appréciée de



tous les participants qui sera donc très probablement renouvelée ■

Groupement hospitalier de territoire

Un séminaire médical pour le GHT des Yvelines Nord

La communauté médicale des établissements du GHT des Yvelines Nord est invitée à participer à un séminaire le 8 janvier prochain. Dans un contexte d'évolution profonde du système de santé, ce moment d'échange et de partage doit permettre de donner une dynamique forte à la coopération entre les établissements et de faire vivre les projets partagés médicaux et soignants. Débats, retours d'expériences, partage de bonnes pratiques et ateliers participatifs seront proposés autour des sujets transversaux et d'intérêt commun comme la lisibilité des parcours de soins, les modalités et critères d'organisation des filières de soins sur le territoire (fédérations, équipes partagées, équipes multisites...) ou encore la gouvernance du GHT. Deux ans après l'adoption de la première version du projet médical partagé des Yvelines Nord, ce séminaire s'inscrit à la fois dans une réflexion de long cours et dans une perspective opérationnelle afin de motiver le travail partagé réalisé par les praticiens sur les filières de soins ■

Culture

Culture et santé : la clef du bonheur

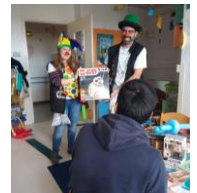
Il y a 2 ans, la résidence "Culture et Santé", associant le CHIPS et les acteurs culturels de la ville de Saint-Germain-en-Laye, a donné lieu à des rencontres entre patients seniors et élèves des lycées, collèges et écoles. L'association et scène musicale La CLEF a choisi de poursuivre cette collaboration au travers d'actions culturelles ponctuelles. Ses équipes ont mis en scène et en lumière un samedi d'octobre une chorale composée de professionnels et de personnes accueillies à l'accueil de jour Etape 3A (*). C'est devant une salle comble que ce chœur de 50 personnes a déroulé son spectacle intitulé "Il est où le bonheur?" et interprété 7 morceaux dont un titre original écrit par l'équipe d'Etape 3A ■ (*) Cette structure hospitalo-associative s'adresse aux personnes atteintes de la maladie d'Alzheimer ou apparentées.



En bref

C'est déjà Noël avec Cocliclown

L'association Cocliclown est un soutien fidèle des services de pédiatrie et de psychiatrie infanto-juvénile des établissements du GHT des Yvelines Nord. Ses bénévoles ont récemment apporté des jouets neufs aux enfants hospitalisés sur le site de Poissy, revêtus de leurs costumes de clown. Soutenue par la FNAC, Cocliclown reviendra pendant les vacances de Noël pour des ateliers de confection d'animaux en ballons et de jonglage ■



Qualité et sécurité des soins

Ensemble, promouvoir la sécurité des soins et la prévention du risque infectieux



En novembre, l'équipe de la Structure interne de gestion des risques, hygiène et qualité (SIGRHYQ) a activement relayé « la semaine nationale de la sécurité des patients » organisée depuis 2013 pour sensibiliser les professionnels de santé et les patients aux enjeux de la sécurité des soins. Au programme, une unité fixe au self et une unité mobile dans les services pour renforcer les échanges avec les soignants, à l'aide de jeux sur tablette, d'atelier ludique sur l'hygiène des mains avec l'appareil Surewash®, ainsi que le renouvellement de l'audit sur la culture de la qualité et de la sécurité des soins. Enfin, joignant l'utile à l'agréable, l'équipe proposait aussi une vaccination contre la grippe à tous les professionnels de santé volontaires ■

Agenda

29 novembre et 2 décembre	« Journée mondiale de lutte contre le sida »	Site de Poissy
11 décembre 18 h 30 à 20 h	Staff des urgences pour les médecins hospitaliers et libéraux (sur inscription) : prise en charge du choc hémorragique en 2019 »	IFMEM
11 décembre	Spectacle pour les enfants du personnel	Théâtre Alexandre Dumas
12 décembre	JPO des services pour les étudiants paramédicaux	
13 décembre 14 h 30 - 16 h 30	Réunion de l'Espace éthique du CHIPS	Site de Poissy - 2D (visio) Site de SGL - Sce viscéral
8 janvier 2020	Séminaire médicale du GHT des Yvelines Nord	Campus du département (Les Mureaux)
1 ^{er} février	JPO de l'IFSI et de l'IFAS	Poissy
16 au 29 mars	Semaine d'information sur la santé mentale	
23 avril	Soirée de l'espace éthique	Hôtel de ville de SGL

Comité de rédaction Nassima ARRAR, Patricia BOUCHE-PEAN, Laurène CLENET, Françoise DAMAGEUX, Monique GIRAUD, Céline TROPHARDY, Hélène VIDALIS ■